

ウイルス性胃腸炎の検査とは？



検査はとても簡単! 短時間で結果が出ます

ノロウイルス、ロタウイルス、アデノウイルスによる胃腸炎が疑われる場合、抗原検査が行われることがあります

検査の材料を採取します



検査を行います

抗原*検査

ウイルスの抗原を検出する検査です。
数分～十数分で実施できます。
*抗原：外から体に入り、体に免疫反応を起こす物質

検査結果と診断結果から医師が
総合的に確定診断をします

※ノロウイルスの検査の保険適用は3才未満、65才以上、基礎疾患などで重症化しやすい方に限られます

感染した時、学校などは 何日間お休みすればいいの？



出席停止期間は、法令*で
特には定められておりません

ガイドライン等**では、「嘔吐、下痢等の症状が治まり、普段の食事がとれること」「下痢、嘔吐症状が軽減した後、全身状態の良い者は登校（園）可能」という目安が定められています。

いつから登園・登校できるかは
主治医に相談してください

* 学校保健安全法施行規則改正：令和5年4月28日

** 「保育所における感染症対策ガイドライン」 ことば家庭庁 令和5年5月一部改訂
「学校において予防すべき感染症の解説」公益財団法人日本学校保健会 平成30年3月発行



病院・医院名



監修

川崎医科大学

教授 大石 智洋 先生

製作

株式会社 ミズホメディー

viral gastroenteritis ウイルス性胃腸炎

(ノロウイルス、ロタウイルス、アデノウイルス)

～感染時の過ごし方や人にうつさない対処～



MIZUHO MEDY Co., Ltd.

ウイルス性胃腸炎ってどんな病気？

ウイルスに感染することで起こる胃腸炎のことをウイルス性胃腸炎と呼びます。ウイルス性胃腸炎を引き起こしやすいウイルスには、ノロウイルス、ロタウイルス、アデノウイルス等があります。



下痢や嘔吐により体内の水分や電解質が著しく失われてしまい、脱水症状が数日間続くことがあります。また、痙攣(けいれん)・急性腎不全・肝機能異常・脳症・心筋炎等の合併症になることがあります。特にロタウイルスの場合は、脱水が重症化すると命に関わることもありますので注意が必要です



こんな症状が出た時は要注意!!

- 意識がはっきりしない
- ささいな刺激に過敏に反応する
- 目が落ちくぼんでいる
- 下痢や嘔吐を半日~1日以上くり返しており、水分・電解質を摂取できない
- 手足の先が冷たい
- 呼吸が荒い
- 脈が速い
- ぐったりしている
- 手の甲や腕の皮膚を軽くつまんだ後に離すと、つまんだ箇所にてきたシワが2秒以上残る

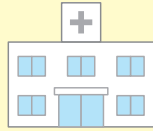
1つでも当てはまる場合や、何かおかしいと思った時はかかりつけの医療機関、こども医療でんわ相談(全国同一の短縮番号#8000をブッシュ)等に連絡して相談してください。

感染した時はどうすればいいの？



下記のようなことに気をつけてください

医師のアドバイスに従いましょう



水分と電解質*(経口補水液等)を摂りましょう



安静にしましょう



胃腸に負担をかけにくい、消化の良い食事を摂りましょう



*電解質とは
ミネラル成分の中でも特にナトリウム、カリウム、カルシウム、マグネシウム、クロールといった体液の調整、筋肉や神経機能の維持など、生命活動を維持する上で欠かせない成分

治療薬はあるの？



ノロウイルス、ロタウイルス、アデノウイルス、に対する特効薬は今のところありません

症状に対する対症療法が行われます。軽症~中等症の脱水に対する対症療法として「**経口補水療法**」*が行われることがあります。*水、電解質を口から補給する治療法

また、ロタウイルスについては、胃腸炎を予防するための**経口ワクチン(乳児用)**があります。(生後早期の乳児のみが対象)



「経口補水療法」や「ロタウイルスワクチン」の詳細については医師にご相談ください。

家庭内感染を防ぐには？



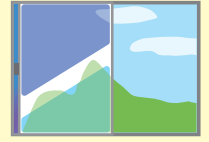
下記のようなことに気をつけてください

石鹸で手を洗ってください



注意:ノロウイルス・ロタウイルス・アデノウイルスにはアルコール消毒は効果がありません

十分に換気をしてください



床やドアノブやスイッチを**次亜塩素酸ナトリウム液(家庭用塩素系漂白剤)**と使い捨ての雑巾やペーパータオル等を使って消毒してください

※使用する時は濃度に注意してください

嘔吐物やふん便を処理する場合

オムツ交換や、糞便・嘔吐物が付着した物を掃除・洗濯する際は、マスクや使い捨て手袋を装着してください

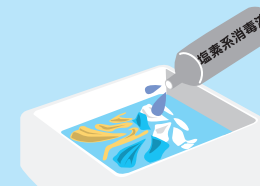


腕時計や指輪等は外して下さい(ウイルスが付着する可能性があります)

掃除に使用した手袋、ペーパータオル等は、ゴミ袋の中に入れて、それを更に別のゴミ袋に入れて廃棄してください



糞便や嘔吐物が付着した衣類を洗濯する時は、まず**次亜塩素酸ナトリウム液(家庭用塩素系漂白剤)**に漬け置き消毒をした後、他の洗濯物と分けて洗濯をしてください



※使用する時は濃度に注意してください