

アデノウイルスの検査とは？



検査はとても簡単！短時間で結果が出ます

検査の材料を採取します

喉から綿棒で採取する場合



鼻から綿棒で採取する場合



鼻から吸引器で採取する場合



目元から綿棒やろ紙で採取する場合



※目の充血、目やに等の症状がある場合

その他：腹痛・下痢等の症状がある場合は糞便を綿棒で採取します

検査が行われます

抗原*検査

アデノウイルスの抗原を検出する検査です。
数分～十数分で実施できます
*抗原：外から体に入り、体に免疫反応を起こす物質

検査結果と診断結果から医師が
総合的に確定診断をします

アデノウイルスに感染した時、学校 などは何日間お休みすればいいの？



咽頭結膜熱と診断された場合の出席停止期間は、
法律*で「**主要症状が消退した後二日を経過するまで**。」と定められています

また、**流行性結膜炎**と診断された場合の出席停止期間は「**病状により学校医その他の医師において感染のおそれがないと認めるまで**」と定められています

詳細については主治医に相談してください

*学校保健安全法施行規則改正：令和5年4月28日

病院・医院名



監修

川崎医科大学

教授 大石 智洋 先生

製作

株式会社 ミズホメディ

Adenovirus アデノウイルス

～感染時の過ごし方や人にうつさない対処～



MIZUHO MEDY Co., Ltd.

アデノウイルス感染症って どんな病気？

アデノウイルスというウイルスに感染して起こる病気です。アデノウイルスには
たくさんの種類(型)があり、様々な症状を引き起こします。

高熱が**5日前後**
続くことがあります

熱

咽頭結膜熱

発熱・喉の痛み・せき・目の充血等の症状が出ます。以前は夏季のプールで流行が広がることが多かったのでプール熱と呼ばれることもあります。最近では季節を問わず流行しています。

目の症状

- 充血
- まぶたの腫れ
- 目やに
- 涙が出る

せき

喉の痛み



流行性角結膜炎

目の充血・まぶたの腫れ・目やに・涙が出る等の症状が出ます。

**下痢
腹痛**

感染性胃腸炎

嘔吐や下痢、腹痛等の症状が出ます。

こんな症状が出た時は要注意!!

- 痙攣(けいれん)している
- 意識がはっきりしない
- 呼吸がいつもより浅く速い、息苦しそう
- 顔色が悪い、唇が紫色になっている
- ぐったりしている
- 嘔吐や下痢をくり返している
- 食事や水分を摂取できない

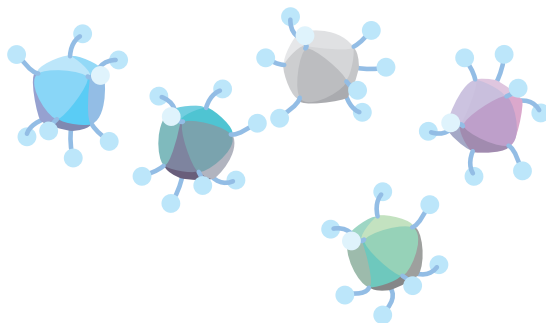
1つでも当てはまる場合や、何かおかしいと思った時はかかりつけの医療機関、こども医療でんわ相談(全国同一の短縮番号#8000をプッシュ)等に連絡して相談してください。

誰でも感染するの？



アデノウイルスは非常に感染力が強く、
何度も繰り返し感染することがあります

アデノウイルスは非常に感染力が強く、1人感染者が出ると、
学校や家庭等で一気に感染が広がることがあります。子供から大人まで幅広く感染するので要注意です。
また、アデノウイルスにはたくさんの種類(型)があるので、
何度も繰り返し感染することがあります。



感染した時はどうすればいいの？



下記のようなことに気をつけてください

医師のアドバイスに
従いましょう



十分に水分を
摂りましょう



安静にして
休養を取りましょう



胃腸に負担をかけにくい、
消化の良い食事を
摂りましょう

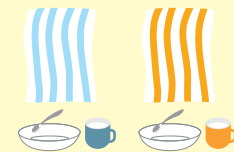


感染を防ぐには？



下記のようなことに気をつけてください

タオルや食器は分けて使いましょう



プールの後は体をよく洗いましょう



石鹸で手を洗いましょう



マスク着用しましょう



※ アルコールの効果弱いこともありますので石鹸と流水で手を洗いましょう

治療薬はあるの？



アデノウイルスそのものに効く特効薬(抗ウイルス薬)は今のところありません。

発熱や嘔吐、下痢等の症状をやわらげるお薬が処方されます。また現在のところ、ワクチンもありません。

